



АДМИНИСТРАЦИЯ ГОРОДА ПЕРМИ  
ДЕПАРТАМЕНТ ЗЕМЕЛЬНЫХ ОТНОШЕНИЙ

РЕШЕНИЕ

О размещении объектов № 1053 от 08.08.2018

г. Пермь, ул. Сибирская, 15

Департамент земельных отношений администрации города Перми в соответствии с пунктом 3 статьи 39.36 Земельного кодекса Российской Федерации, Положением о порядке и условиях размещения объектов на землях или земельных участках, находящихся в государственной или муниципальной собственности, на территории Пермского края без предоставления земельных участков и установления сервитутов, утвержденным постановлением Правительства Пермского края от 22.07.2015 № 478-п

**разрешает** ОАО «МРСК Урала» (ИНН 6671163413, ОГРН 1056604000970, место нахождения: 620026, Свердловская область, г. Екатеринбург, ул. Мамина-Сибиряка, д. 140)

**размещение объекта:** ВЛ 6 кВ, ВЛ 0,4 кВ от ТП-4498, участок от ТП-4498 до ТП-4407; корректировка проекта

**на землях:** государственная собственность на которые не разграничена

**на срок:** 1 год

**местоположение:** Пермский край, г. Пермь, Орджоникидзевский район, мкр. Плотинка

**способ размещения объекта:** подземный, надземный

Территория, согласно схеме, расположена в зонах с особыми условиями использования территорий: охранные зоны объектов электросетевого хозяйства, приаэродромная территория аэродрома аэропорта Большое Савино; в прочих зонах ограничений: зона катастрофического затопления, водоохранная зона.

ОАО «МРСК Урала»:

1. Соблюдать правила охранных зон объектов электросетевого хозяйства, установленные постановлением Правительства Российской Федерации от 24.02.2009 № 160 «О порядке установления охранных зон объектов электросетевого хозяйства и особых условий использования земельных участков, расположенных в границах таких зон»;

2. Соблюдать правила охранных зон воздушного пространства, установленные постановлением Правительства Российской Федерации от 11.03.2010 № 138 «Об утверждении Федеральных правил использования воздушного пространства Российской Федерации»;

3. Не допускать на земельном участке размещение объектов без обеспечения инженерной защиты таких объектов от затопления, подтопления;

4. Соблюдать правила охранных зон и обеспечить на земельном участке выполнение требований статьи 65 Водного кодекса Российской Федерации;

5. В соответствии с пунктом 7(2) Положения о порядке и условиях размещения объектов на землях или земельных участках, находящихся в государственной или муниципальной собственности, на территории Пермского края без предоставления земельных участков и установления сервитутов, утвержденного постановлением Правительства Пермского края от 22.07.2015 № 478-п, представить в департамент земельных отношений администрации города Перми в течение 1 месяца с момента размещения объектов материалы контрольной геодезической съемки размещенных объектов на бумажном и электронном носителях на безвозмездной основе.

В соответствии со статьей 20<sup>1</sup> Закона Пермского края от 14.09.2011 № 805-ПК «О градостроительной деятельности в Пермском крае» ОАО «МРСК Урала»:

1. Не позднее, чем за 10 рабочих дней до начала строительства и (или) реконструкции безвозмездно передает в департамент градостроительства и архитектуры администрации города Перми один экземпляр копий разделов проектной документации, предусмотренных пунктом 1 части 12 статьи 48 Градостроительного кодекса Российской Федерации;

2. В течение 10 рабочих дней после окончания работ по строительству, реконструкции безвозмездно передает в департамент градостроительства и архитектуры администрации города Перми схему, отображающую расположение объекта и сетей инженерно-технического обеспечения, подписанную застройщиком ОАО «МРСК Урала».

**Приложение:** схема предполагаемых к использованию земель или части земельного участка на 1 л. в 1 экз.

Заместитель начальника отдела  
предоставления земельных участков



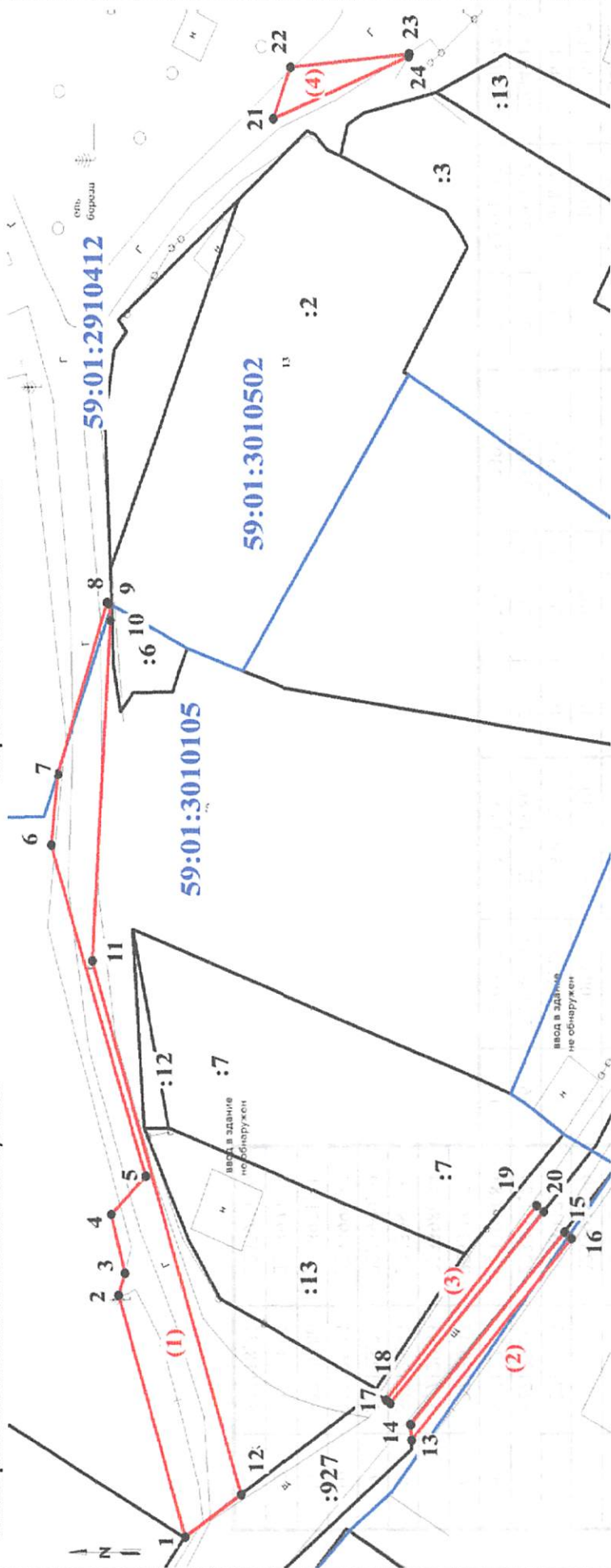
Н.М. Санникова



Схема предполагаемого использования земель или части земельного участка  
 Объект: "ВЛ 6 кВ, ВЛ 0,4 кВ от ТП-4498, участок от ТП-4498 до ТП-4407. Корректировка проекта"  
 Местоположение: Пермский край, г. Пермь, Орджоникидзевский район, мкр-н Плотинка  
 Площадь земель или части земельного участка: **280 (228,06+17,54+12,49+21,56) кв.м.**

Категория земель: земли населенных пунктов

Разрешенное использование:



М 1:500

#### Условные обозначения:

- 59:01:3010503** - кадастровый номер кадастрового квартала
- :42** - кадастровый номер смежного земельного участка
- - границы зоны городских лесов
- - границы водоохранной зоны
- - границы формируемой части земель,
- 38** - обозначения и номера поворотных точек
- - границы смежных земельных участков

#### Описание смежных землепользователей

12-1, 13-15, - 59:01:0000000:927 Данные о правах в ЕГРН отсутствуют  
 20-18

Ведомость координат на обороте



Заявитель ОАО "МРСК УРАЛА" Широких О.Л.

(подпись, расшифровка подписи)

*по доверенности* *Татарова И.Б.*

Площадь **280** кв.м.

[illegible]